



RELATÓRIO DE RESPONSABILIDADE AMBIENTAL

CUIDANDO DA ÁGUA, DO AR E DA BIODIVERSIDADE

JULHO/2023

SUMÁRIO

JABUTICABA CONTEÚDO

Projeto: **Maria Tereza Gomes**

Produção e edição de textos: **Ana Maria Oliva**

Coordenação de produção: **Bruno Almeida**

Assistência de produção: **Amanda Costa e Ana Carolina Oliveira**

Projeto gráfico e diagramação: **Zozi Design**

Fotos: **Raul Junior e acervo CBL**

Revisão de texto: **Rosana Tanus**

CBL

Aprovação: **Vinicius Alvarenga**

Apoio: **Danielle Valim, Claudio Tajima, Maliha Ezzat e Rafaela Proti**

APRESENTAÇÃO

Práticas sustentáveis fazem parte da cultura CBL 4

FUTURO

Lítio: uma alternativa para controlar o aquecimento global 6

RESPONSABILIDADE AMBIENTAL

Melhorias contínuas fazem parte do nosso DNA 8

CARBONO ZERO

Ações para controlar as emissões de material particulado e gases 12

EFLUENTES E AFLUENTE

Monitoramento dos efluentes, rio e nascentes segue controles rígidos 14

RESÍDUOS SÓLIDOS

Ações para reduzir, reutilizar e reciclar 18

TRANSFORMAÇÃO

Rejeito vira revestimento de rua 20

LICENÇAS E ALVARÁS

Na CBL, Licenças de Operação (LOs) são seguidas integralmente 24

RECURSOS HÍDRICOS

Água, um bem finito que requer uso responsável 28

BIODIVERSIDADE

Mudas de espécies nativas e exóticas ajudam a preservar o ecossistema 30

CONSCIÊNCIA AMBIENTAL

Projetos socioambientais: semear, capacitar e alimentar pessoas 32

CONHECIMENTO

Parcerias com escolas e universidades promovem o desenvolvimento regional 34

ESG

Atividades da CBL são pautadas no ESG 36



Focos da CBL: segurança dos colaboradores, preservação do meio ambiente, ações de responsabilidade social e investimentos em P&D



Práticas sustentáveis fazem parte da cultura CBL

A Companhia Brasileira de Lítio – CBL é uma empresa 100% nacional e opera continuamente desde 1991. Está localizada no Vale do Jequitinhonha, no norte de Minas Gerais, e suas operações concentram-se nas cidades de Araçuaí, Itinga e Divisa Alegre. A CBL é a única empresa no país e uma das poucas no mundo com o domínio da tecnologia integrada para operar da lavra subterrânea do pegmatito litinífero, passando pelo beneficiamento do

concentrado de lítio à produção dos compostos químicos de alta pureza. Esses compostos têm inúmeras aplicações em setores relevantes para a economia e sustentabilidade mundial.

Este relatório apresenta as iniciativas ocorridas ao longo dos últimos anos, voltadas para minimizar os impactos ambientais e tornar nossas atividades relacionadas à cadeia do lítio cada vez mais sustentáveis. Elas vão além de nossos muros, en-

volvem as comunidades, instituições, centros de pesquisas e universidades. Um exemplo é o projeto “Identificação e caracterização morfofuncional de espécies vegetais com potencial de fitorremediação e recuperação de áreas degradadas por mineração de lítio”, em parceria com a Pós-graduação em Ecologia da Universidade Federal de Viçosa. O objetivo principal é constatar os efeitos da mineração de lítio sobre a biodiversidade e identificar espécies vegetais que têm potencial de mitigar os danos causados pela atividade.

A CBL acredita que a sustentabilidade se baseia na saúde financeira, na diversidade e inclusão,

O PROCESSO PRODUTIVO NA CBL SEGUE AS DIRETRIZES DA ISO 14001

no respeito ao meio ambiente e na responsabilidade social.

Todos os nossos processos produtivos estão adequados às diretrizes da ISO 14001. São elas que norteiam as ações desenvolvidas por nossos colaboradores e parceiros, refletindo no crescimento sustentável de nosso negócio e de nossa história.

Lítio: uma alternativa para combater o aquecimento global

O lítio tem um papel importante na melhoria dos impactos ambientais causados pelas emissões dos gases de efeito estufa. Há anos, é conhecido por suas aplicações nas indústrias farmacêutica, cerâmica e automotiva (graxas lubrificantes); também é encontrado nos aparelhos eletrônicos portáteis, como celulares e notebooks. Entretanto, o metal vem se destacando nas últimas décadas por suas importantes aplicações que estão ajudando a mitigar o aque-

cimento global. O lítio é insumo essencial na produção de baterias utilizadas em veículos elétricos e na geração de energias renováveis como a eólica e solar, e ainda na geração de energia nuclear.

A mobilidade elétrica também é um exemplo de aplicação relevante do metal. Ele é insumo primordial para a fabricação das baterias de íon de lítio aplicadas em veículos elétricos, que substituirão os veículos movidos a combustíveis fósseis, reduzindo,

Lítio é insumo primordial para acelerar o uso de carros elétricos e intensificar o fornecimento de energias renováveis



O LÍLIO É ESSENCIAL PARA O ARMAZENAMENTO DE ENERGIAS LIMPAS

consequentemente, as emissões de dióxido de carbono (CO₂) na atmosfera. Segundo a Agência Internacional de Energia (IEA, sigla em Inglês), em 2022 foram produzidos mais de 10 milhões de veículos elétricos no mundo, com previsão de chegar a 14 milhões em 2023 – um crescimento de 35%. A agência prevê que em 2030 o crescimento seja de 54%, e, até lá, a expansão dos veículos elétricos deverá evitar o consumo de pelo menos 5 milhões de barris de petróleo por dia.

As baterias de íon-lítio não só permitem o desenvolvimento de veículos elétricos com maior autonomia, como também de sistemas de armazenamento de energias renováveis – solar e eólica – que vão impulsionar a mobilidade elétrica no mundo todo. Isso porque o coração dos sistemas de armazenamento, também conhecidos como acumuladores, são as baterias que têm o lítio como componente-chave, permitindo que as fontes limpas sejam utilizadas em maior escala. É um mercado que cresce exponencialmente no mundo todo devido à urgência da descarbonização. E os compostos químicos do lítio de alta pureza, produzidos com tecnologia própria, fazem com que a CBL tenha relevante participação na transição energética, importante para a descarbonização da Terra.



Os produtos do lítio são aplicados em indústrias relevantes como as farmacêutica, automotiva (graxas lubrificantes) e de cerâmica



O lítio é também importante na área nuclear por ser utilizado nos reatores de potência



Operação integrada: da lavra subterrânea do pegmatito, passando pelo beneficiamento do concentrado de lítio e produção dos compostos químicos de alta pureza. Todos os processos são realizados em conformidade com o SGA

Melhorias contínuas fazem parte do nosso DNA

Atualmente, a CBL é a única empresa no Brasil e uma das poucas no mundo a trabalhar de forma integrada, da lavra subterrânea do pegmatito litinífero, passando pelo beneficiamento do concentrado de lítio e fechando o ciclo com a produção dos compostos químicos de lítio de alta pureza. Os processos produtivos são re-



Programas de educação ambiental incluem palestras sobre desenvolvimento sustentável para todos os colaboradores



Treinamento para colaboradores que operam na mina (Araçuaí): requisito obrigatório para atuar com segurança máxima e conhecimento sobre impactos ambientais

realizados em conformidade com o Sistema de Gestão Ambiental (SGA), um conjunto de ações para identificar e prevenir danos ambientais durante as atividades desenvolvidas nas regiões onde a companhia está presente.

O SGA é regulamentado pelos requisitos internacionais da ISO 14001, da International Organization of Standardization – mais que um selo de empresa sustentável, ele é a chave para a CBL

concretizar as ações de responsabilidade ambiental.

Desde o início de suas operações, em 1991, a CBL atua focada na adoção de melhorias contínuas nos seus processos produtivos. Isso inclui cuidados ambientais durante as atividades realizadas nas unidades de Mineração, em Araçuaí, Itinga e naquelas desenvolvidas na Planta Química, em Divisa Alegre, ambas localizadas no Vale do Jequitinhonha, no norte de Minas Gerais.

Iniciativas sustentáveis

Principais ações realizadas nos últimos anos para mitigar os impactos ambientais nas áreas de atuação da CBL:

ARAÇUAÍ

- Controles das emissões atmosféricas, ruído e vibrações;
- Conformação (nivelamento) das pilhas de rejeito/estéril;
- Manutenção do sistema de drenagem das pilhas de rejeito/estéril;
- Monitoramento da qualidade das águas;
- Monitoramento de escapamentos;
- Monitoramento de ruídos;
- Umidificação de vias internas e externas ao empreendimento (três vezes ao dia);
- Melhoria da recuperação metálica;
- Aumento da recirculação de água para mais de 90%.

DIVISA ALEGRE

- Investimentos no projeto de ampliação/modernização do forno calcinador, melhorando a eficiência da operação de combustão do equipamento e, conseqüentemente, diminuindo o consumo de óleo combustível (que também é monitorado constantemente);
- Substituição de caldeira a gás por caldeira a lenha de eucalipto, como parte do projeto de substituição total das caldeiras a gás, previsto para ser concluído em 2023;
- Desenvolvimento de estudos para implantação do Programa Missão Carbono Zero, que visa a mitigar as emissões dos gases de efeito estufa (GEE) na planta industrial.



Instalação de nova caldeira a lenha de eucalipto



Conformação das pilhas de estéril e rejeitos na Unidade de Mineração (Araçuaí)

Ações para controlar as emissões de material particulado e gases

O controle das fontes geradoras de gases de combustão é realizado de forma a garantir a adequada gestão da qualidade do ar, seguindo uma programação rígida de manutenção preventiva e rotineira de equipamentos e de veículos em oficina instalada na área operacional da Unidade de Mineração, em Araçuaí. Os caminhões utilizados na operação possuem sistema Arla 32 (agente redutor líquido automotivo), solução usada no gás de escapamento dos veículos com motores a diesel para controlar a emissão de óxidos de nitrogênio (NOx), que são nocivos, emitindo vapor de água inofensivos à saúde.

Outra ação ambientalmente correta é a instalação de filtros de mangas e ciclones para controle da emissão de partículas poluentes na atmosfera durante a liberação de gases industriais e do uso de lavadores de gases para eliminação de materiais particulados e de compostos de moléculas de enxofre e oxigênio (SOx). O monitoramento desses parâmetros é feito anualmente nas fontes de lançamentos atmosféricos; os registros e laudos de monitoramento são protocolados junto à Secretaria de Estado e Desenvolvimento



O controle de materiais particulados e SOx é feito anualmente; relatório e laudo são protocolados junto ao órgão ambiental correspondente



Sustentável (Semad) e à Superintendência Regional de Meio Ambiente (Suprama)/Jequitinhonha.

Além de todos os controles adotados na Unidade Planta Química, a CBL deu outro passo importante em 2022: desenvolveu o programa Missão Carbono Zero, que visa a acabar com as emissões de gases de efeito estufa (GEE) na atmosfera. Para isso, a empresa firmou parceria com a Federação das Indústrias de Minas Gerais (Fiemg) e com o Serviço Nacional de Aprendizagem Industrial (Senai) para implementar o projeto de contabilização de emissões de GEE. A partir dos resultados a serem apresentados, a CBL adotará ações necessárias para zerar suas emissões.



Monitoramento dos efluentes, rio e nascentes segue controles rígidos

Os efluentes líquidos, provenientes das áreas produtivas da empresa, também passam por rígidos controles quando são enviados para a Estação de Tratamento de Efluentes (ETE), possibilitando que sejam tratados adequadamente antes de sua reutilização nos processos.

Essa atividade é realizada em parceria com empresa especializada. Na Unidade Planta Química de Divisa Alegre, a coleta de amostra é feita mensalmente, quando são analisados 14 parâmetros na entrada e na saída do tratamento dos efluentes industrial e sanitário.



Momento em que são coletadas amostras dos efluentes para análises





Rio Piauí: o monitoramento é feito nos pontos de a jusante/a montante duas vezes ao ano



Técnico coleta amostras de água dos veios vizinhos: as análises são feitas semestralmente

TANQUES DE CONTENÇÃO: MAIS SEGURANÇA E SEM DANOS AMBIENTAIS

Em Araçuaí e Itinga, o monitoramento dos efluentes líquidos (industrial, sanitário) ocorre semestralmente. Lá, os efluentes industriais estão localizados em dois pontos: o primeiro, nas áreas de Manutenção e de Mina, onde as caixas separadoras de água e óleo passam por análise de sete parâmetros na entrada e na saída do tratamento, na vazão média e na eficiência do tratamento.

O segundo é oriundo das bacias de decantação, onde o monitoramento é feito na entrada e na saída. Os parâmetros analisados são: alumínio, condutividade eletrolítica, lítio total, pH, sulfato e turbidez.

Os tanques de contenção substituem as barragens e o uso de produtos químicos no processo de concentração. Essa solução é considerada segura para as atividades de mineração e não causa dano ambiental.

Nos efluentes sanitários é empregado o sistema de fossa séptica, com monitoramento nos pontos de entrada da fossa e da saída do filtro anaeróbico para análise de dois parâmetros na entrada e na saída do tratamento, além da eficiência do tratamento. Essa medida garante que seja evitada a contaminação dos ecossistemas localizados nas áreas onde a CBL opera.

Ações para reduzir, reutilizar e reciclar

Em conformidade com a legislação vigente – a Política Nacional de Resíduos Sólidos (PNRS), instituída pela Lei nº 12.305, de 2 de agosto de 2010 –, a CBL conta com um programa robusto de gerenciamento de resíduos sólidos que segue à risca as etapas de geração, armazenamento temporário, coleta e transporte, tratamento e disposição final dos resíduos. As medidas internas visam a reduzir, reutilizar e reciclar o que pode ser reaproveitado, tratar e fazer a destinação final dos resíduos com segurança, com a finalidade de eliminar riscos à saúde e ao meio ambiente.

Os resíduos sólidos, gerados nos processos produtivos nas Unidades de Mineração e Planta Química, são encaminhados para uma central temporária de armazenamento de resíduos, onde são

separados, identificados, classificados e pesados até serem coletados e transportados por empresas especializadas – devidamente licenciados pelos órgãos ambientais –, responsáveis pelo destino final de cada tipo de resíduo.

MONITORAMENTO CONSTANTE DOS REJEITOS

De acordo com as normas técnicas, o rejeito e o estéril gerados na Unidade de Mineração são classificados como classe II B – material inerte que não apresenta potencial para gerar água ácida, conforme estudos e avaliações já realizados pela CBL e apresentados aos órgãos competentes.

Os resíduos denominados classe II A são classificados como não perigosos e não inertes. Na CBL, esse tipo de resíduo é proveniente dos processos produtivos da

A coleta seletiva permite que os resíduos sejam segregados na fonte antes de serem encaminhados à central de armazenamento temporário



Planta Química e é depositado em aterro industrial, devidamente licenciado pela Superintendência Regional de Meio Ambiente (Supram – Jequitinhonha).

Um dos aterros existentes ali é o de silicato de alumínio, onde o monitoramento do solo ocorre anualmente em quatro pontos predeterminados: a montante e a jusante do aterro; a montante e a jusante do tanque de percolado, quando são feitas as análises de 23 parâmetros estabelecidos pela norma. Nessa unidade, também é realizado o monitoramento do solo em torno da piscina de armazenagem de solução de sulfato de sódio e, da mesma forma, em quatro pontos, onde são feitas as análises de cinco elementos químicos: bário, cobre, manganês, prata e sulfatos.

O monitoramento do solo próximo aos aterros é feito periodicamente



Rejeito vira revestimento de rua

O empilhamento de rejeito a seco, proveniente dos processos químicos em Divisa Alegre, emprega técnicas desenvolvidas por empresa especializada em engenharia ambiental. O aterro opera conforme projeto que contempla a impermeabilização do solo, o sistema de drenagem de percolado, pontos de monitoramento de estabilidade dos taludes, medições de georreferenciamento do aterro (cubagem) e sistema de captação de água de chuva com canaletas que direcionam para a piscina todas as águas pluviais que caem sobre as pilhas.

Nessa unidade, dois aterros foram encerrados em 2017. O processo de encerramento compreendeu: encapsulamento, conformação geográfica, estabilidade com camada de argila compactada, introdução de canaletas para sistema de drenagem e, por fim, a impermeabilização com camada de argila compactada e a revegetação por meio de hidrossemeadura (técnica de bioengenharia de solo que consiste no jateamento de uma mistura de água e sementes de diversas espécies de vegetais), impedindo que haja erosões decorrentes de chuvas. O monitoramento ocorre trimestralmente por meio de medições topográficas, nos pontos de georreferenciamento para determinação de suas estabilidades.

Empilhamento a seco em Divisa Alegre

No processo de concentração, o espodumênio é separado dos rejeitos, que são empilhados e posteriormente usados na fabricação de bloquete

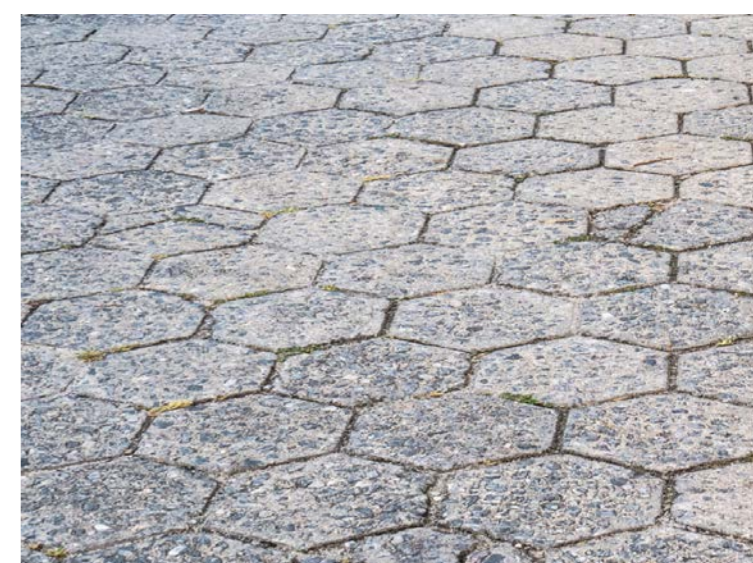
Na Planta Química, em Divisa Alegre, uma área de 10.000 metros quadrados destina-se ao empilhamento a seco. Parte desses rejeitos, cerca de 2.870 toneladas, é exportada. O restante é vendido para o setor de construção civil que utiliza o material na fabricação de bloquetes para revestimento de ruas e praças.

EMPILHAMENTO A SECO COM TÉCNICAS SEGURAS

Em Araçuaí, as pilhas de rejeito e estéril (gerados na escavação da mina) passam por constantes monitoramentos, seguindo as orientações dos órgãos ambientais que regulam a atividade. Os materiais depositados nessas pilhas são do tipo não coesivos (isto é, permeáveis), formados por rocha ou materiais britados e rebriados, impedindo que ocorra decomposição química.

As pilhas são formadas por basculamento, via caminhão, diretamente no terreno, e com a utilização de carregadeira para adequação do piso, formando um ângulo de face em torno de 35°, que é o ângulo próprio para o repouso do material. Como os depósitos estão localizados em terrenos de fundação plana (inclinação inferior a 10°), não há o risco de escorregamento da pilha ao longo de sua base.

O teor de umidade do material quando depositado é de aproximadamente 19%, suficiente para evitar que seja levado pelo vento, pois as camadas são feitas de



TRANSFORMAÇÃO

acordo com a granulometria do material – da menor para a maior. Um sistema integrado de drenagem coleta e conduz a água pluvial para fora da área do empilhamento, por meio de canaletas, até a bacia de decantação, assegurando a contenção dos materiais particulados finos das pilhas, processo que impede possíveis impactos ao meio ambiente.

Na unidade mineradora, em Araçuaí, há, atualmente, 11 pilhas de materiais oriundos dos processos de mineração e que se dividem em pilhas de estéril, rejeito e finos não concentrados, ocupando uma área de 6 hectares, cuja capacidade total é de aproximadamente 2 milhões de toneladas. As 11 pilhas têm, juntas, cerca de 860.000 toneladas de massa.

A pilha de estéril é formada por rocha encaixante biotita-quartzo-xisto, proveniente do desenvol-

vimento da rampa principal na mina subterrânea.

A pilha de rejeitos é proveniente do rejeito da planta de meio denso, do qual é retirado grande parte do mineral espodumênio para geração do produto concentrado, restando os demais minerais que compõem a rocha pegmatito (quartzo, feldspato, muscovita e um pouco de xisto – rocha encaixante). Os rejeitos possuem várias aplicações de viabilidade econômica, como:

- **Pavimentações asfálticas já utilizadas em várias obras na região;**
- **Construções de estruturas de pré-moldados aplicadas em obras de drenagens, calçamentos e pisos;**
- **Indústrias cerâmicas e vidreiras;**
- **Correção do solo.**

A pilha de finos não concentrados é formada por fração de granulometria mais fina, proveniente da planta de britagem, e o material é composto dos minerais que formam o pegmatito, sendo quartzo, feldspato, espodumênio, mica e um pouco de xisto.

Todas as pilhas de rejeitos, depois de encerradas, recebem a microsemeadura de espécies nativas, garantindo sua revegetação conforme o bioma local.

Pilha de rejeitos e pilha revegetada



Rejeitos: meta de 100% de aproveitamento

A CBL está sempre buscando soluções que estejam dentro dos padrões de sustentabilidade e governança em todas as fases de seu processo produtivo. A companhia entende que, além de garantir que a disposição final dos rejeitos seja ambientalmente adequada, é necessário desenvolver pesquisas sobre novas aplicações dos rejeitos gerados na mineração e no processamento de seus produtos.

O objetivo é minimizar as pilhas existentes nas duas unidades – de Araçuaí e de Divisa Alegre – e evitar a geração de novas, mesmo com o desenvolvimento de novos materiais para diferentes aplicações econômicas dos produtos do lítio para atender às demandas do mercado global. “O diferencial da CBL é sua preocupação com o meio ambiente, por isso a empresa faz constantes investimentos em pesquisas. O objetivo é chegar a um aproveitamento de 100% da extração mineral”, pontua Claudio Tajima, gerente de Meio Ambiente e Qualidade da Planta Química.

Na CBL, Licenças de Operação (LOs) são seguidas integralmente

SECRETARIA MUNICIPAL DE FAZENDA
ALVARÁ DE LICENÇA LOCALIZAÇÃO E FUNCIONAMENTO
2023 Nº 24/2023

Insc. Municipal: 0299
 CNPJ: 21.624.671/0003-65
 Data da Constituição: 13/07/1990

Nome/Razão Social: COMPANHIA BRASILEIRA DE LÍTIU
 Denominação Comercial: Horário de Funcionamento 07:00 ÀS 18:00 HOR

Atividade Principal: ATIVIDADE ECONÔMICA
 099919 EXTRAÇÃO DE OUTROS MINERAIS NÃO METÁLICOS NÃO ESPECIFICADOS ANTERIORMENTE

Atividades Secundárias: 099903 ATIVIDADES DE APOIO À EXTRAÇÃO DE MINERAIS NÃO METÁLICOS

Logradouro: MINA DA CACHOEIRA
 Número: SN
 Bairro: ZONA RURAL
 Complemento: RODOVIA BR367 KM27

Data de Cadastro: 31/12/2023
 Validade: 31/12/2023
 Código de Autenticação: ARNF-QLXB

Informações Adicionais: ALVARÁ EMITIDO NOS TERMOS DA LEI COMPLEMENTAR: 006/2000 E L.C 025/1990.

ARACUAÍ-MG, 17/01/2023

COMPANHIA BRASILEIRA DE LÍTIU.

Rodovia BR 116, Km 3,5, S/Nº, Centro - 39995-000 - Divisa Alegre / MG - Brasil

Bureau Veritas Certification certifica que o Sistema de Gestão da organização acima foi avaliado e encontrado em conformidade com os requisitos da Norma detalhada abaixo.

Norma: **ISO 14001:2015**
 Escopo de Certificação: FABRICAÇÃO E COMERCIALIZAÇÃO DE PRODUTOS DERIVADOS DE LÍTIU E SULFATO DE SÓDIO ANÍDRU.

Data de Início do Ciclo de Certificação: 09-08-2021
 Sujeito à operação satisfatória contínua do sistema de gestão da organização, este certificado é válido até: 08-08-2024

Validade do certificado anterior: NA
 Data da auditoria de recertificação/certificação: 22-07-2021
 Data de Aprovação Original: 09-08-2021

Certificado Nº: BR034444 Versão: 1 Data da Revisão: 09-08-2021

Bruno Bomfim Moreira
 Gerente Técnico

GOVERNO DO ESTADO DE MINAS GERAIS
 SECRETARIA DE ESTADO DE MEIO AMBIENTE E DESENVOLVIMENTO SUSTENTÁVEL - SEMAD
CERTIFICADO LO Nº 166/17
LICENÇA AMBIENTAL

O Superintendente Regional de Meio Ambiente do Jequitinhonha no uso de suas atribuições, conforme art. 4º, Inciso VII, da Lei 21.972 de 21 de Janeiro de 2016 e demais normas específicas, concede à empresa CBL - Companhia Brasileira de Lítio, CNPJ 21.624.671/0001-01, Licença de Operação, para a atividade Alvará para resíduos não perigosos - classe II, de origem industrial, autorizando a operação, após a verificação do efetivo cumprimento do que consta das licenças anteriores, com as modificações de controle ambiental e condicionantes determinadas para a operação, localizada nas Coordenadas Geográficas LATITUDE: 19°43'53" S e LONGITUDE: 41°20'48" W no Município de Divisa Alegre, no Estado de Minas Gerais conforme processo administrativo de Nº 000591988/0002016.

Sem condicionantes
 Com condicionantes

O PRESENTE CERTIFICADO SOMENTE TEM VALIDADE ACOMPANHADO DOS ANEXOS CONDICIONANTES DO TÍTULO AUTORIZATIVO VÁLIDO EMISSO PELO DEPARTAMENTO DE MINERAÇÃO E AMP (CASA DE PETROLOGIA). ESTA LICENÇA NÃO DISPENSA, SEM SUBSTITUIR A OBTENÇÃO PELO REQUERENTE DE CERTIDÕES, ALVARÁ, LICENÇAS E AUTORIZAÇÕES DE QUALQUER NATUREZA, EXCETO PELA LEGISLAÇÃO FEDERAL, ESTADUAL E MUNICIPAL.

Validade da Licença Ambiental: 10 (dez anos), com vencimento em 08/03/2027.

Diamantina, 08 de março de 2017

Angelo Mário Gomes de Sá
 Superintendente Regional de Meio Ambiente do Jequitinhonha
 SUPRAM-JO

GOVERNO DO ESTADO DE MINAS GERAIS
 SECRETARIA DE ESTADO DE MEIO AMBIENTE E DESENVOLVIMENTO SUSTENTÁVEL - SEMAD
CERTIFICADO REV. LO Nº 128/15
LICENÇA AMBIENTAL

O Conselho Estadual de Política Ambiental - COPAM no uso de suas atribuições, e com base no artigo 10 do Decreto nº 44.844, de 25 de Junho de 2006, nos termos do artigo 4º, inciso VIII, da Lei 178, de 29 de Janeiro de 2007, artigo 3º, inciso VI do Decreto 43.318, de 07 de Junho de 2006 e do artigo 1º, inciso III da CN COPAM nº 17, de 17 de Setembro de 1990, Renova a Licença de Operação, da empresa CBL - Companhia Brasileira de Lítio, CNPJ 21.624.671/0003-65, para as atividades: Lavra subterrânea com tratamento a úmido exceto pegmatitos e gama, unidade de tratamento de minerais - UTM, Obras de infra-estrutura (galpões de resíduos e produtos e oficinas), Pilhas de rejeitos, Estradas para transporte de minério/bastazil localizada nas Coordenadas Geográficas LATITUDE: 19°43'41" S e LONGITUDE: 41°58'38" W, no Município de Aracuaí e Itinga, no Estado de Minas Gerais, conforme processo administrativo de Nº 003141900102014 e decisão da Unidade Regional Colegiada Jequitinhonha em reunião de dia 23/04/2015.

Sem condicionantes
 Com condicionantes

O PRESENTE CERTIFICADO SOMENTE TEM VALIDADE ACOMPANHADO DOS ANEXOS DE CONDICIONANTES DO TÍTULO AUTORIZATIVO VÁLIDO EMISSO PELO DEPARTAMENTO DE MINERAÇÃO E AMP (CASA DE PETROLOGIA). ESTA LICENÇA NÃO DISPENSA, SEM SUBSTITUIR A OBTENÇÃO PELO REQUERENTE DE CERTIDÕES, ALVARÁ, LICENÇAS E AUTORIZAÇÕES DE QUALQUER NATUREZA, EXCETO PELA LEGISLAÇÃO FEDERAL, ESTADUAL E MUNICIPAL.

Validade da Licença Ambiental: 08 (oito) anos com vencimento em 23/04/2023.

Diamantina, 28 de abril de 2015.

Elisavete Pádua Alves Machado
 Superintendente Regional de Regulação Ambiental
 SUPRAM-JO

PREFEITURA MUNICIPAL DE ITINGA - MG
 18.348.748/0001-45
ALVARÁ DE LICENÇA PARA LOCALIZAÇÃO E FUNCIONAMENTO
SEC. MUNIC. DE FINANÇAS
EXERCÍCIO: 2023

IDENTIFICAÇÃO DO ALVARÁ
 Número: 0000047/2023 Emissão: 02/03/2023 00:00:00 Vencimento: 31/12/2023
 Controle: A28002-030013-209201-050504-030A

O(A) Prefeito(a) Municipal de Itinga, de acordo com a legislação vigente, resolve, atendidas as determinações gerais, CONCEDER Licença, conforme abaixo descrito:

Licença Sanitária: Não se Aplica Licença Habilitação: Não se Aplica
 Licença Ambiental: Não se Aplica Corpo de Bombeiros: Não se Aplica

IDENTIFICAÇÃO DO CONTRIBUINTE
 Código: 129 Nome: COMPANHIA BRASILEIRA DE LÍTIU
 Insc. Municipal: 129 CNPJ/CPP: 21.624.671/0003-65 IER/G: 0345223700110
 Endereço Fiscal: FAZENDA MINA DA CACHOEIRA - SIN BR367 / KM276 CEP: 39610-000
 Bairro: ZONA RURAL Cidade: Itinga/MG
 Nome Fantasia: COMPANHIA BRASILEIRA DE LÍTIU

ATIVIDADE PRINCIPAL
 Extração de outros minerais não-metálicos não especificados

ATIVIDADE(S) SECUNDÁRIA(S)
 Atividades de apoio à extração de minerais não-metálicos

HORÁRIO DE FUNCIONAMENTO

RESTRICÇÕES

OBSERVAÇÕES

Deiseleide Coelho
 Chefe Municipal de Análise e Tributos
 Itinga, 02 de Março de 2023

Funcionário responsável

COMPANHIA BRASILEIRA DE LÍTIU.

Rodovia BR 116, Km 3,5, S/Nº, Centro - 39995-000 - Divisa Alegre/MG - Brasil

Este é um certificado multi-site, as informações de cada unidade estão disponíveis na(s) página(s) seguinte(s).

Bureau Veritas Certification Holding SAS - UK Branch certifica que o Sistema de Gestão da organização acima foi avaliado e encontrado em conformidade com os requisitos da norma detalhada abaixo.

Norma: **ISO 45001:2018**
 Escopo de Certificação: FABRICAÇÃO E COMERCIALIZAÇÃO DE PRODUTOS DERIVADOS DE LÍTIU E SULFATO DE SÓDIO ANÍDRU.

Data de início do ciclo original: 27-09-2021
 Validade do certificado anterior: NA
 Data da auditoria de recertificação/certificação: 25-07-2021
 Data de início do ciclo de certificação / recertificação: 27-09-2021
 Sujeito à operação satisfatória contínua do sistema de gestão da organização, este certificado é válido até: 26-09-2024

Certificado Nº: BR034883 Versão: 1 Data de emissão: 27-09-2021

Leonardo Zanini
 Autoridade Designada

Endereço do corpo de certificação: 5th Floor, 44 Prescot Street, London, E1 8HD, United Kingdom
 Escritório local: Av. Alfredo Egídio de Sousa Aranha, 100, Torre C, 4º andar Vila Cruzeiro, 04726-170 - São Paulo/SP - Brasil

MINISTÉRIO DA DEFESA
EXÉRCITO BRASILEIRO
COMANDO MILITAR DO LESTE
4º RM
(4º DISTRITO MILITAR / 1891)
REGIÃO DAS MINAS DO OURO
Certificado de Registro

Nº: 18420 VALIDADE: 31/03/2024

RAZÃO SOCIAL: COMPANHIA BRASILEIRA DE LÍTIU
CNPJ: 21.624.671/0003-65
ENDEREÇO: BR 367, KM 376, S/Nº, MINA DA CACHOEIRA, ZONA RURAL - CEP: 39600-000, Aracuaí-MG

ATIVIDADES:
 01 - PRESTAÇÃO DE SERVIÇO (PRÓPRIO) - ARMAZENAGEM DE EXPLOSIVO
 02 - UTILIZAÇÃO - APLICAÇÃO DE EXPLOSIVOS

Obs: "Os produtos autorizados para as atividades acima encontram-se no anexo "Relatório de Produtos Controlados."
 Obs*: "O número do título de registro para os processos de análise pelo SIFPC é o número acima."

AMPARO: art.46 da portaria nº 56 - COLDO, de 5 de Junho de 2017.

Obs: A solicitação para revalidação do registro deverá ser protocolizada no Sistema de Fiscalização de Produtos Controlados (SIFPC) a partir de noventa dias anteriores à data de término da sua validade (art. 51 da Portaria nº 36-COLODO, de 3 de Junho de 2017).

Nº Delegado: *Leonardo Zanini*
 LEONARDO AUGUSTO ZANINI - Cx
 Autoridade Designada
 O/SFPC

PREFEITURA MUNICIPAL DE DIVISA ALEGRE - MG
 01.613.073/0001-11
ALVARÁ DE LICENÇA PARA LOCALIZAÇÃO E SECRETARIA MUN. DE FINANÇAS
EXERCÍCIO 2023

IDENTIFICAÇÃO DO ALVARÁ
 Número: 0000001/2023 Emissão: 18/01/2023 00:00:00 Vencimento: 31/12/2023
 Controle: A28002-031071-712801-020001-041A

O(A) Prefeito(a) Municipal de Divisa Alegre, de acordo com a legislação vigente, resolve, atendidas as determinações gerais, CONCEDER Licença, conforme abaixo descrito:

Licença Sanitária: Não se Aplica Licença Habilitação: Não se Aplica
 Licença Ambiental: Não se Aplica Corpo de Bombeiros: Não se Aplica

IDENTIFICAÇÃO DO CONTRIBUINTE
 Código: 1772 Nome: COMPANHIA BRASILEIRA DE LÍTIU
 Insc. Municipal: 1772 CNPJ/CPP: 21.624.671/0001-01 IER/G: 788522376.00-14
 Endereço: BR ROD BR 116 KM 3,5 - 0 CEP: 39995-000
 Bairro: ZONA RURAL Cidade: Divisa Alegre/MG
 Nome Fantasia:

CÓDIGO E DESCRIÇÃO DA ATIVIDADE ECONÔMICA PRINCIPAL
 2019-3/99 - Fabricação de outros produtos químicos inorgânicos não especificados anteriormente

CÓDIGO E DESCRIÇÃO DAS ATIVIDADES ECONÔMICAS SECUNDÁRIAS

HORÁRIO DE FUNCIONAMENTO
 08:00:00 às 08:00:00

RESTRICÇÕES

OBSERVAÇÕES

Alcides Santos
 Prefeito Municipal de Divisa Alegre
 Divisa Alegre, 18 de Janeiro de 2023

Funcionário responsável

01.613.073/0001-11
 PREFEITURA MUNICIPAL DE DIVISA ALEGRE
 RUA PAULISTA LUIZ BUNGA, 04, CENTRO
 CEP: 39995-000 - DIVISA ALEGRE-MG

REPÚBLICA FEDERATIVA DO BRASIL
MINISTÉRIO DA JUSTIÇA E SEGURANÇA PÚBLICA
POLÍCIA FEDERAL

CERTIFICADO DE LICENÇA DE FUNCIONAMENTO - CLF
 Nº: 2020-00556151 Vencimento: 07/08/2023

RAZÃO SOCIAL/NOME: COMPANHIA BRASILEIRA DE LÍTIU
ENDEREÇO: BR 116 KM 3,5, SN - KM 3,5 SN - CENTRO - DIVISA ALEGRE/MG - CEP: 39.995-000
CNPJ/CPP: 21.624.671/0001-01

CNAE PRINCIPAL:
 • 2019-3/99 - Fabricação de outros produtos químicos inorgânicos não especificados anteriormente

CNAE(S) SECUNDÁRIO(S):
 CRC: 2003003081

NCM / Produto	Atividades
2914.11.00 / ACETONA	Utilização para Consumo
2915.21.00 / ÁCIDO ACÉTICO	Utilização para Consumo
2806.10.10; 2806.10.20 / ÁCIDO CLORÍDRICO	Utilização para Consumo
2807.00.10; 2807.00.20 / ÁCIDO SULFÚRICO	Utilização para Consumo
2915.24.00 / ANIDRIDO ACÉTICO	Utilização para Consumo
2836.40.00 / CARBONATO DE POTÁSSIO	Utilização para Consumo
2903.12.00 / CLORETO DE METILENO	Utilização para Consumo
2903.13.00 / CLOROFORMO	Utilização para Consumo
2841.50.14 / DICROMATO DE POTÁSSIO	Utilização para Consumo
2909.44.11; 2909.11.00 / ÉTER ETÍLICO	Utilização para Consumo
2814.20.00 / HIDRÓXIDO DE AMÔNIO	Utilização para Consumo
2815.20.00 / HIDRÓXIDO DE POTÁSSIO	Utilização para Consumo
2825.10.20 / HIDROXILAMINA	Utilização para Consumo
2914.12.00 / METILETILCETONA	Utilização para Consumo
2841.61.00 / PERMANGANATO DE POTÁSSIO	Utilização para Consumo
2902.30.00; 2707.20.00 / TOLUENO	Utilização para Consumo

Certifico que a pessoa acima referida está autorizada a exercer as atividades com os produtos químicos descritos neste certificado, sujeitos a controle e fiscalização, nos termos previstos na Lei 10.357, de 27 de dezembro de 2001.



AVCB
AUTO DE VISTORIA DO CORPO DE BOMBEIROS
 WWW.BOMBEIROS.MG.GOV.BR

Nº: PRJ20200075631 VALIDADE: 11/06/2026

O Corpo de Bombeiros Militar de Minas Gerais certifica que a edificação, ou área de risco, abaixo descrita, possui as medidas de segurança previstas na legislação estadual de Segurança Contra Incêndio e Pânico vigente, considerando as informações no respectivo Processo de Segurança Contra Incêndio e Pânico (PSCIP).

Endereço: BR 116, nº S/N - KM 3,5

Bairro: CENTRO Município: DIVISA ALEGRE

Ocupação: I-2 Público: *****

Proprietário: 21.624.671.0001-01 - COMPANHIA BRASILEIRA DE LÍTIO

Responsável pelo Uso: 21.624.671.0001-01 - COMPANHIA BRASILEIRA DE LÍTIO

Área Total: 14397,37 m²

Área Liberada: 14397,37 m²

Emitido em: 11/06/2021

Última Atualização: 11/06/2021 18:09:46

Le 14.130/2001 - Dispõe sobre prevenção Contra Incêndio e Pânico do Estado de Minas Gerais e dá outras providências.

CORPO DE BOMBEIROS MILITAR DE MINAS GERAIS

Ministério do Meio Ambiente
 Instituto Brasileiro do Meio Ambiente e dos Recursos Naturais Renováveis
 CADASTRO TÉCNICO FEDERAL
 CERTIFICADO DE REGULARIDADE - CR

Registro n.º	Data da consulta:	CR emitido em:	CR válido até:
46978	04/05/2023	04/05/2023	04/05/2023

Dados básicos:
 CNPJ: 21.624.671.0003-65
 Razão Social: COMPANHIA BRASILEIRA DE LÍTIO
 Nome fantasia: CBL
 Data de abertura: 13/07/1990

Endereço:
 Inscricao: ROD BR 367 KM 276 - MINA DA CACHOEIRA
 N.º: S/N Complemento: MINA DA CACHOEIRA
 Bairro: ZONA RURAL Município: ARAÇUAÍ
 CEP: 39600-000 UF: MG

Cadastro Técnico Federal de Atividades Potencialmente Poluidoras e Utilizadoras de Recursos Ambientais - CTF/APP

Código	Descrição
1-3	Lavra subterrânea com ou sem beneficiamento
18-80	Depósito de produtos químicos e produtos perigosos - Lei nº 12.305/2010
18-5	Depósitos de produtos químicos e produtos perigosos
20-2	Exploração econômica da madeira ou lenha e subprodutos florestais (floresta nativa)

Conforme dados disponíveis na presente data, CERTIFICA-SE que a pessoa jurídica está em conformidade com as obrigações cadastrais e de prestação de informações ambientais sobre as atividades desenvolvidas sob controle e fiscalização do Ibama, por meio do CTF/APP.

O Certificado de Regularidade emitido pelo CTF/APP não desobriga a pessoa inscrita de obter licenças, autorizações, permissões, concessões, alvarás e demais documentos exigíveis por instituições federais, estaduais, distritais ou municipais para o exercício de suas atividades.

O Certificado de Regularidade emitido pelo CTF/APP não habilita o transporte e produtos e subprodutos florestais e faminticos.

Cadastro Técnico Federal de Atividades e Instrumentos de Defesa Ambiental - CTF/AIDA

Código	Atividade
0004-00	Gerenciamento de resíduos sólidos não perigosos - Lei nº 12.305/2010
0005-10	Gerenciamento de resíduos perigosos - geração de resíduos perigosos - Lei nº 12.305/2010
0005-40	Gerenciamento de resíduos perigosos - armazenamento de resíduos perigosos - Lei nº 12.305/2010

Conforme dados disponíveis na presente data, CERTIFICA-SE que a pessoa jurídica está em conformidade com as obrigações cadastrais do CTF/AIDA.

A inscrição no Cadastro Técnico Federal de Atividades e Instrumentos de Defesa Ambiental - CTF/AIDA constitui declaração, pela pessoa jurídica, de observância dos padrões técnicos normativos estabelecidos pela Associação Brasileira de Normas Técnicas - ABNT, pelo Instituto Nacional de Metrologia, Qualidade e Tecnologia - INMETRO e pelo Conselho Nacional de Meio Ambiente - CONAMA.

O Certificado de Regularidade emitido pelo CTF/AIDA não desobriga a pessoa inscrita de obter licenças, autorizações, permissões, concessões, alvarás e demais documentos exigíveis por instituições federais, estaduais, distritais ou municipais para o exercício de suas atividades, especialmente os documentos de responsabilidade técnica, qualquer o tipo e conforme regulamentação do respectivo IBAMA - CTF/APP

COMPANHIA BRASILEIRA DE LÍTIO.

Rodovia BR 116, Km 3,5, S/Nº, Centro - 39995-000 - Divisa Alegre / MG - Brasil

Bureau Veritas Certification certifica que o Sistema de Gestão da organização acima foi avaliado e encontrado em conformidade com os requisitos da Norma detalhada abaixo.

Norma
ISO 9001:2015
 Escopo de Certificação

FABRICAÇÃO E COMERCIALIZAÇÃO DE PRODUTOS DERIVADOS DE LÍTIO E SULFATO DE SÓDIO ANÍDRO.

Data de Início do Ciclo de Certificação: 09-08-2021
 Expiração do ciclo anterior: NA
 Certificação / Recertificação Audit date: 22-07-2021
 Certificação / Recertificação cycle start date: 09-08-2021
 Subject to the continued satisfactory operation of the organization's Management System, this certificate expires on: 08-08-2024

Validade do certificado anterior: NA
 Data da auditoria de recertificação/certificação: 22-07-2021
 Data de Aprovação Original: 09-08-2021
 Certificado Nº: BR036442 Versão: 1 Data da Revisão: 09-08-2021

Bruno Bomfim Moreira
 Gerente Técnico

Escritório local: Av. Alfredo Egídio de Souza Aranha, 100, Torre C, 4º Andar Vila Cruzeiro, 04726-170 - São Paulo - SP - Brasil

Further clarifications regarding the scope and validity of this certificate, and the applicability of the management system requirements, please call: +011 24097021.

COMPANHIA BRASILEIRA DE LÍTIO.

Rodovia BR 116, Km 3,5, S/Nº, Centro - 39995-000 - Divisa Alegre / MG - Brasil

This is a multi-site certificate, additional site(s) are listed on the next page(s)

Bureau Veritas Certification Holding SAS - UK Branch certifies that the Management System of the above organisation has been audited and found to be in accordance with the requirements of the management system standards detailed below

ISO 9001:2015
 Scope of certification

MANUFACTURE AND SALE OF LITHIUM AND ANHYDROUS SODIUM SULFATE DERIVATIVES.

Original cycle start date: 09-08-2021
 Expiry date of previous cycle: NA
 Certification / Recertification Audit date: 22-07-2021
 Certification / Recertification cycle start date: 09-08-2021
 Subject to the continued satisfactory operation of the organization's Management System, this certificate expires on: 08-08-2024

Certificate No.: BR036443 Version: 1 Issue Date: 09-08-2021

Certification Body Address: 5th Floor, 66 Prescot Street, London, E1 8HG, United Kingdom
 Local office: Av. Alfredo Egídio de Souza Aranha, 100, Torre C, 4º Andar Vila Cruzeiro, 04726-170 - São Paulo/SP - Brasil

Further clarifications regarding the scope and validity of this certificate, and the applicability of the management system requirements, please call: +011 24097021.

11/01/2021 SEI/GOV/MG - 18542272 - Certificado

SECRETARIA DE ESTADO DE MEIO AMBIENTE E DESENVOLVIMENTO SUSTENTÁVEL

CERTIFICADO
CERTIFICADO LAS-RAS Nº 331
LICENÇA AMBIENTAL SIMPLIFICADA - RAS

A Superintendente Regional de Meio Ambiente do Jequitinhonha, no uso de suas atribuições, com base no art. 4º, inciso V e no art. 20 da Lei Estadual nº 21.972, de 21 de janeiro de 2016 e de acordo com o art. 54, parágrafo único, inciso I do Decreto Estadual nº 47.042, de 06 de setembro de 2016, e do art. 13, IV do Decreto Estadual nº 47.383 de 02 de março de 2018, concede à empresa Companhia Brasileira de Lítio, CNPJ 21.624.671/0003-65, Licença Ambiental Simplificada na modalidade LAS/RAS, para a atividade principal Estrada para transporte de minério/estéril externa aos limites de empreendimentos minerários (Extensão: 1,63 km), com critério locacional 01 enquadrada na DN COPAM nº 217, de 2017, sob o código A-05-05-3, localizada nas COORDENADAS GEOGRÁFICAS LATITUDE: 16º46'42,09" e LONGITUDE: 41º55'08,65" no município de Araçuaí, no Estado de Minas Gerais, conforme o processo administrativo nº 03884/2004/001/2020, em conformidade com normas ambientais vigentes.

Certificado emitido nos termos do art. 20 da Lei Estadual nº 21.972, de 21 de janeiro de 2016, e do art. 8º, §4º, II, da Deliberação Normativa COPAM nº 217, de 06 de dezembro de 2017, com base nas informações prestadas pelo empreendedor e pelo(s) responsável(is) técnico(s) pelo(s) estudo(s) apresentado(s).

[] Sem condicionantes
 [X] Com condicionantes
 (Válida somente acompanhada dos condicionantes listados no anexo)
 (A renovação da licença dar-se-á com base no art. 37 do Decreto 47.383/2018)

ESTA LICENÇA NÃO DISPENSA, NEM SUBSTITUI A OBTENÇÃO PELO REQUERENTE DE CERTIDÕES, ALVARÁS, LICENÇAS E AUTORIZAÇÕES DE QUALQUER NATUREZA, EXIGIDOS PELAS LEGISLAÇÕES FEDERAL, ESTADUAL E MUNICIPAL.

Validade da Licença Ambiental: até 23/04/2023.

Diamantina, 28 de agosto de 2020

Cândida Cristina Barroso de Vilhena

SEI/22-MEIO AMBIENTE - CBL AR/Licenças Ambientais e Cadastros/Certificado_18542272.html

GOVERNO DO ESTADO DE MINAS GERAIS
 SEMAD-Secretaria de Estado de Meio Ambiente e Desenvolvimento Sustentável

CERTIFICADO Nº 2704 LICENCIAMENTO AMBIENTAL CONCOMITANTE

O Conselho Estadual de Política Ambiental - COPAM -, no uso de suas atribuições, e com base no artigo 14, incisos III, IV, VI e VII da Lei Estadual nº 21.972, de 21 de janeiro de 2016, e nos termos do artigo 3º, incisos III, IV, VI e VII do Decreto Estadual nº 46.953, de 23 de fevereiro de 2016, e art. 8º, inciso II e seu §1º, inciso I, da Deliberação Normativa COPAM nº 217, de 6 de dezembro de 2017, concede à empresa abaixo relacionada Licença Ambiental Concomitante - LAC1, em conformidade com normas ambientais vigentes, decidida da Câmara Técnica Especializada de Atividades Industriais - CID, em reunião do dia 30/03/2023, condicionantes impostas e fases indicadas a seguir.

FASES - LO Renovação de Licença de Operação na modalidade indicada

Pessoa Física ou Jurídica na qual o empreendimento se vincula: COMPANHIA BRASILEIRA DE LÍTIO
 CNPJ/CNPJ: 21.624.671/0001-01
 Empreendimento: CBL - Companhia Brasileira de Lítio
 Endereço da Pessoa Física ou Jurídica: Rodovia BR 116 número/km 3,5 KM Bairro CENTRO Cep 39995-000 Divisa Alegre - MG
 Município e Coordenadas geográficas do local de desenvolvimento das atividades:
 Divisa Alegre (LAT) -15.7325, (LONG) -41.3444
 Fator locacional resultante: 0
 Classe predominante resultante: 4
 Processo Administrativo Licenciamento: 2704/2022

Código e Descrição da(s) Atividade(s) Principal(is)	Parâmetro	Ciclo	Unidade
C-04-01-4 Produção de substâncias químicas e de produtos químicos inorgânicos, orgânicos, organo-inorgânicos, exceto produtos derivados do processamento do petróleo, de rochas oleígenas, do carvão de pedra e da madeira.	Área Util	19	ha

Com condicionantes listadas no anexo.

Validade de 10 anos(s), com vencimento em 30/03/2033.

Certificado emitido eletronicamente, nos termos do art. 17 e art. 2º do Decreto Estadual nº 47.222/2017 e do art. 6º, §4º, do Decreto Estadual nº 47.441/2018, com base nas informações prestadas pelo empreendedor e pelo(s) responsável(is) técnico(s) pelo(s) estudo(s) apresentado(s).

Diamantina, 30/03/2023

Documento assinado eletronicamente por RITA DE CÁSSIA SILVA BRAGA E BRAGA, Superintendente, em 30/03/2023 14:16 conforme horário oficial de Brasília, com fundamento no art. 6º, § 1º, do Decreto nº 47.222, de 26 de julho de 2017.

- Esta licença não dispensa nem substitui a obtenção, pelo requerente, de certidões, alvarás, licenças ou autorizações, de qualquer natureza, exigidos pela legislação Federal, Estadual ou Municipal.

Conforme manifestação expressa no processo de licenciamento ambiental que originou a licença (quando assim for aplicável), há plena ciência do empreendedor quanto sua obrigação legal de elevar o registro de sua atividade no Cadastro Técnico Federal de Atividades Potencialmente Poluidoras ou Utilizadoras de Recursos Ambientais, conforme Lei Nacional nº 6938/1981 e Instrução Normativa MMA/IBAMA nº 06/2013, sem prejuízo dos demais registros advindos do Cadastro Técnico Federal de Atividades e Instrumentos de Defesa Ambiental.

https://ecosistemas.meioambiente.mg.gov.br/sia/#validarcertificado CHAVE DE ACESSO: 8C-03-F9-39

COMPANHIA BRASILEIRA DE LÍTIO.

Rodovia BR 116, Km 3,5, S/Nº, Centro - 39995-000 - Divisa Alegre / MG - Brasil

This is a multi-site certificate, additional site(s) are listed on the next page(s)

Bureau Veritas Certification Holding SAS - UK Branch certifies that the Management System of the above organisation has been audited and found to be in accordance with the requirements of the management system standards detailed below

ISO 14001:2015
 Scope of certification

MANUFACTURE AND SALE OF LITHIUM AND ANHYDROUS SODIUM SULFATE DERIVATIVES.

Original cycle start date: 09-08-2021
 Expiry date of previous cycle: NA
 Certification / Recertification Audit date: 22-07-2021
 Certification / Recertification cycle start date: 09-08-2021
 Subject to the continued satisfactory operation of the organization's Management System, this certificate expires on: 08-08-2024

Certificate No.: BR036445 Version: 1 Issue Date: 09-08-2021

Certification Body Address: 5th Floor, 66 Prescot Street, London, E1 8HG, United Kingdom
 Local office: Av. Alfredo Egídio de Souza Aranha, 100, Torre C, 4º Andar Vila Cruzeiro, 04726-170 - São Paulo/SP - Brasil

Further clarifications regarding the scope and validity of this certificate, and the applicability of the management system requirements, please call: +011 24097021.

COMPANHIA BRASILEIRA DE LÍTIO.

Rodovia BR 116, Km 3,5, S/Nº, Centro - 39995-000 - Divisa Alegre/MG - Brasil

This is a multi-site certificate, additional site(s) are listed on the next page(s)

Bureau Veritas Certification Holding SAS - UK Branch certifies that the Management System of the above organisation has been audited and found to be in accordance with the requirements of the management system standards detailed below

ISO 45001:2018
 Scope of certification

MANUFACTURE AND SALE OF LITHIUM AND ANHYDROUS SODIUM SULFATE DERIVATIVES.

Original cycle start date: 27-09-2021
 Expiry date of previous cycle: NA
 Certification / Recertification Audit date: 25-07-2021
 Certification / Recertification cycle start date: 27-09-2021
 Subject to the continued satisfactory operation of the organization's Management System, this certificate expires on: 26-09-2024

Certificate No.: BR036883 Version: 1 Issue Date: 27-09-2021

Certification Body Address: 5th Floor, 66 Prescot Street, London, E1 8HG, United Kingdom
 Local office: Av. Alfredo Egídio de Souza Aranha, 100, Torre C, 4º Andar Vila Cruzeiro, 04726-170 - São Paulo/SP - Brasil

Further clarifications regarding the scope and validity of this certificate, and the applicability of the management system requirements, please call: +011 24097021.

RECURSOS HÍDRICOS



A água da chuva é captada em tanques e passa por vários tipos de filtragem antes de ser utilizada

Água, um bem finito que requer uso responsável

Consciente de sua responsabilidade ambiental, a companhia faz uso racional da água nos seus processos produtivos. Em Araçuaí e Itinga, onde se encontra a Mina da Cachoeira, a água é captada no Rio Piauí mediante outorga de direito de uso de águas públicas, certificada pelo Instituto Mineiro de Gestão das Águas (Igam). A outorga de uso de recursos hídricos

é de 10.044 metros cúbicos/mês, mas em 2022 a captação mensal foi de 6.356 metros cúbicos, bem abaixo do limite estabelecido.

O consumo racional da água fluvial segue um planejamento minucioso que inclui a recirculação da água em reservatório com capacidade para 12.000 metros cúbicos, funcionando em circuito fechado. A água recirculada é



Energia elétrica de fonte limpa

A energia elétrica consumida nas unidades da CBL vem 100% de hidrelétrica e é comprada no mercado livre de energia. A média de consumo ocorrida em 2022, na unidade de Araçuaí, foi de cerca de 310 MWh/mês. Em Divisa Alegre, foi da ordem de 510 MWh/mês.

ÁGUA RECIRCULADA: PROCESSOS PRODUTIVOS E UMIDIFICAÇÃO DE VIAS

A Planta Química em Divisa Alegre também conta com um reservatório para captação de água pluvial, com capacidade de armazenamento de até 12.000 metros cúbicos. Cerca de 40% da água é recirculada em circuito fechado, pois os produtos e coprodutos saem do circuito produtivo com grande teor de umidade. Os 60% de água restante do reservatório são consumidos em outros processos.

POÇOS ARTESIANOS: REFORÇO NO ABASTECIMENTO

Para garantir água o tempo todo na unidade, a empresa conta com dois poços artesianos e aguarda a outorga do órgão ambiental para operar um terceiro poço e ampliar a capacidade de fornecimento de águas subterrâneas. Os três poços poderão fornecer 2.500 metros cúbicos/mês para serem usados nas atividades desenvolvidas na Planta Química.

reutilizada no processo produtivo. Para diminuir a incidência de poeira no entorno daquela unidade, a umidificação é feita três vezes ao dia por caminhões-pipa.

A captação de água das chuvas é outro recurso ao qual a empresa recorre para o consumo racional em seus processos, como o meio denso (técnica que consiste em separar os minerais de diferentes densidades). A água é captada em tanques e passa por vários tipos de filtragem antes de ser utilizada. Para consumo humano, a empresa mantém contrato com a concessionária local.



Viveiro de mudas de espécies nativas e exóticas: preservação do bioma regional

Mudas de espécies nativas e exóticas ajudam a preservar o ecossistema

A CBL mantém dois viveiros de plantas nativas do Vale do Jequitinhonha, um na unidade de Araçuaí e outro na unidade de Divisa Alegre. Em Divisa Alegre está o maior deles, projetado em 2008 em parceria com o Instituto Estadual de Florestas (IEF), a Prefeitura Municipal de Divisa Alegre e a Companhia de Saneamento de Minas Gerais (Copasa). O viveiro conta com uma estufa de 12.000 metros quadrado, onde são cultivadas mudas de árvores nativas, destacando o ingá e o ipê, e de

plantas exóticas (originárias de outras regiões) como eucalipto e coqueiro. Tajima estima que, entre 2008 e 2022, foram produzidas e distribuídas cerca de 150.000 mudas de plantas nativas e mais de 70.000 de plantas exóticas. Elas são doadas a prefeituras para plantio em parques, jardins e escolas, para estudantes e comunidade em datas comemorativas, sempre acompanhadas de orientações sobre o cultivo correto.

Outro destaque do viveiro de Divisa Alegre é a horta de 1.120



Sagui em um ingazeiro: em busca de frutas e sementes



Sementes de árvores são colhidas e depois que viram mudas são plantadas no entorno do Rio Piauí

metros quadrados, onde são cultivadas diversas espécies de hortaliças, como couve, alface, cenoura, repolho, cheiro-verde, alho-poró, entre outras variedades. A empresa tem um programa de doação semanal para instituições, escolas, comunidade e familiares dos colaboradores. “Ao fazermos doações de mudas e hortaliças contribuimos para o equilíbrio ecológico e para enriquecer a alimentação.”

REVEGETAÇÃO DA MATA CILIAR PRESERVA O BIOMA DA REGIÃO

A unidade de Araçuaí também conta com um viveiro de 210 metros quadrados, que é rico em variedades de plantas nativas da região, como ingá (também conhecido como ingazeiro), acácia e sibipiruna, entre outras. Elas são cultivadas a partir das sementes recolhidas nas margens do Rio Piauí. Periodicamente, as mudas

são usadas para fazer a revegetação de trechos da mata ciliar que recuaram ou foram levados pelas enchentes do Piauí. Maliha Ezzat, coordenadora de Meio Ambiente da CBL em Araçuaí, explica que, “ao fazer a revegetação com as mudas de plantas nativas, principalmente do ingazeiro, a empresa está contribuindo para manter as características originais do bioma da região, do qual faz parte o rio”.

Desde 2011, quando o viveiro começou a ser formado, já foram fornecidas mais de 10.000 mudas das espécies nativas e frutíferas para plantio na região. Essa iniciativa não só contribui para manter o equilíbrio ecológico, como também para enriquecer a alimentação dos moradores e preservar a variedade de animais silvestres, entre os quais uma diversidade enorme de pássaros, saguis e micos que se alimentam de sementes e frutos das árvores do viveiro.



CBL promove palestra sobre ISO 14001 para alunos de engenharia agrícola e ambiental do IFNMG

Projetos socioambientais: capacitar e alimentar pessoas

As ações ambientais da CBL vão muito além de doações e orientações sobre o plantio de mudas. A empresa desenvolve parcerias para capacitar as comunidades de Araçuaí a produzir seus alimentos orgânicos. A iniciativa ajuda a promover segurança alimentar, nutricional e econômica, pois capacita as pessoas envolvidas nos programas a gerar a própria renda.

Conheça alguns projetos bem-sucedidos, desenvolvidos em parceria com o Instituto Federal do Norte de Minas Gerais (IFNMG):

PROJETO HORTA NA ESCOLA

Iniciado em 2016, tem o apoio de professores do Campus Araçuaí. Essa parceria resultou na implantação de uma horta na Escola Municipal Nucleada José Gonçalves Soares. Alunos e pais participam das atividades técnicas, propiciando melhoria nutricional da alimentação oferecida na merenda escolar. O projeto inclui a revitalização da horta em 2023.

PROJETO QUINTAL AMIGO

Criado em 2017, conta com a participação da Pastoral da Criança e o apoio da CBL. Dezenas de famílias de bairros periféricos de Araçuaí aprendem a cultivar hortas em seus quintais graças ao projeto. As famílias também participam das oficinas que ensinam como fazer soro caseiro e reconhecer as plantas medicinais, como fazer uma horta agroecológica, além

PARCERIAS CAPACITAM COMUNIDADES PARA PRODUÇÃO DE ALIMENTOS ORGÂNICOS

de informações sobre saneamento básico e cursos de culinária. As atividades são realizadas também no Campus Araçuaí, onde são realizados encontros sobre homeopatia, feira de sementes caboclas (que são conservadas e manejadas na agricultura familiar), além de palestras e outras atividades.

PROJETO HORTA SOCIAL

Além da Pastoral da Criança e do apoio da CBL, esse projeto conta ainda com a participação das secretarias de Desenvolvimento Social e de Meio Ambiente de Araçuaí, que doaram os materiais dos kits de horta. São beneficiadas 15 famílias de diversos bairros periféricos da cidade. Além de receber os materiais, elas participaram de atividades de socialização e de conhecimento por meio de oficinas regulares, que compreendem:

- **Visita ao Campus Araçuaí e palestra “Saúde e meio ambiente”;**
- **Oficina de culinária e plantas medicinais;**
- **Oficina de primeiros socorros e palestra “Qualidade de vida”;**
- **Oficina de informática básica.**

Parcerias com escolas e universidades promovem o desenvolvimento regional

Estabelecer fortes parcerias com escolas técnicas, universidades e centros de pesquisa e desenvolvimento sempre fez parte da estratégia da CBL. A empresa vê as iniciativas como parceria ganha-ganha: promovem a disseminação de conhecimento e trazem inovação para a empresa. As ações vão desde abrir suas portas para receber estudantes até desenvolver estudos profundos sobre aplicações estratégicas do lítio. Nesse sentido, vale destacar algumas ações

desenvolvidas em 2022, como as palestras proferidas por especialistas no IFNMG – Campus Araçuaí: “CBL, Lítio e o Vale do Jequitinhonha”, durante a Semana Nacional de Ciência e Tecnologia, e “NBR ISO 14001”, por ocasião da semana acadêmica do curso de engenharia agrícola e ambiental, além de receber alunos do curso técnico de mineração para visita técnica à sua Unidade de Mineração.

Em Divisa Alegre, o convênio firmado com a Universidade Fe-

deral do Vale do Jequitinhonha e Mucuri promove estudos sobre a utilização do rejeito de silicato de alumínio nas áreas de construção civil e agrônômica. Outra atuação importante é a interação da CBL com as escolas locais, com as quais mantém agenda regular de palestras sobre sustentabilidade, coleta seletiva, meio ambiente, entre outros temas. Também conta com um extenso programa de visitas à fábrica e ao viveiro em datas comemorativas, com distribuição de mudas no encerramento das atividades. Em 2022, a empresa recebeu mais de 600 alunos de oito escolas e creches da região.

Este relatório apresenta as iniciativas ocorridas ao longo dos últimos anos, voltadas para minimizar

os impactos ambientais e tornar nossas atividades relacionadas à cadeia do lítio cada vez mais sustentáveis. Elas vão além de nossos muros, envolvem as comunidades, instituições, centros de pesquisas e universidades.

Um exemplo é o projeto “Identificação e caracterização morfofuncional de espécies vegetais com potencial de fitorremediação e recuperação de áreas degradadas por mineração de lítio”, desenvolvido em parceria com a Universidade Federal de Viçosa. O objetivo principal é constatar os efeitos da mineração de lítio sobre a biodiversidade e identificar espécies vegetais com potencial para mitigar os danos causados por essa atividade. A CBL oferece apoio para que os experimentos da pesquisa sejam realizados em campo e em laboratório, tanto na Unidade de Mineração, em Araçuaí, quanto na Planta Química, em Divisa Alegre. São estudos de grande relevância para o país, em razão da expansão do mercado mundial do lítio e da importância de aliar esse crescimento a práticas de ecologia e conservação da biodiversidade. O projeto foi iniciado em julho de 2021 e tem a previsão de duração de cinco anos.

A CBL também incentiva seus colaboradores a desenvolverem ações sustentáveis, com distribuição de mudas, sacolas retornáveis e garrafas reutilizáveis para água. Também desenvolve programas de conscientização sobre coleta seletiva e de ações voluntárias na cidade de Divisa Alegre.

As unidades da CBL recebem constantes visitas de alunos das escolas da região













Atividades da CBL são pautadas no ESG

A CBL desenvolve suas atividades de acordo com os mais rigorosos padrões de preservação ambiental, com o compromisso de buscar melhorias contínuas nos processos adotados nas Unidades de Mineração e Planta Química, sempre comprometida com o desenvolvimento local socioambiental e sustentável, com ética e responsabilidade.

AÇÕES BASEADAS NO PILAR E (AMBIENTAL)

-  Alto índice de recirculação de águas nos processo (mais de 90%);
-  Maximização da captação e do uso de águas pluviais;
-  Operações sem usar barragens;
-  Produtos, coprodutos e resíduos sólidos são tratados, armazenados e destinados com correção ambiental;
-  Monitoramento de ruídos;
-  Monitoramento do subsolo e da emissão de particulados;
-  Monitoramento e constante análise de efluentes e dos recursos hídricos no entorno das unidades para prevenir alterações;
-  Sem passivos ambientais, seguindo integralmente as Licenças de Operação (LOs).

RESPONSABILIDADE SOCIAL

Desde o início de suas operações, em 1991, a CBL já gerou milhares de empregos diretos e indiretos na região (hoje são 675 empregos diretos), promovendo geração de renda local e valorizando uma política de recursos humanos inclusiva, que valoriza seus talentos e possibilita constante capacitação dos colaboradores.

Em 2022, a companhia gerou 195 milhões de reais em impostos e tributos que retornam aos municípios da região. Além do pagamento desses tributos, a empresa protagonizou direta e indiretamente ações sociais com obras e serviços prestados às comunidades locais.

Ao longo dos anos, a CBL tem contribuído para a melhoria de indicadores sociais da região, conforme comprova a evolução no IDH – índice que aponta o bem-estar da população em termos de renda, escolaridade e saú-



EMPRESA PROTAGONIZA AÇÕES SOCIAIS NA REGIÃO ONDE ESTÁ SITUADA

de, medido todos os anos e divulgado pelo Programa das Nações Unidas para o Desenvolvimento (Pnud), da ONU. Pode ser encontrado pelo sistema agregador @Cidades, do Instituto Brasileiro de Geografia e Estatística (IBGE).

AÇÕES BASEADAS NO PILAR S (SOCIAL)



Construção de uma unidade e de uma escola da Associação de Pais e Amigos dos Excepcionais (Apaes) em Araçuaí, com 400 pessoas inscritas: referência regional para outras Apaes em Minas Gerais.

Construção da maior creche pública em Divisa Alegre – com atendimento a 110 crianças em 2022. A CBL estuda a possibilidade de construir mais uma unidade na região.

Colaboração intensa com o Hospital São Vicente de Paulo em Araçuaí, incluindo doações para montagem de banco de sangue, reforma do Pronto Atendimento, construção do Centro de Tratamento Intensivo (CTI), implantação do Serviço de Arquivo Médico e Estatística (Same), entre outras.

Construção de um ambulatório clínico próximo à nossa Planta Química, em Divisa Alegre, com médico, dentista e enfermeira para atendimentos diários.



GOVERNANÇA

Na CBL, a governança corporativa faz parte do dia a dia e se apoia em um eficiente programa de compliance, exigindo de todos os níveis hierárquicos da empresa, bem como de parceiros e fornecedores, uma atuação em conformidade com as leis, normas e procedimentos.

Para ajudar na identificação de fraudes ou atos irregulares, a CBL dispõe de um canal de denúncias que funciona 24 horas e sete dias por semana. A ferramenta é administrada por uma consultoria externa, especializada em verificação e reportes de denúncias, o que garante anonimato, preserva a transparência e a imparcialidade

NA CBL, ÉTICA, TRANSPARÊNCIA E INTEGRIDADE SÃO VALORES INEGOCIÁVEIS

de na apuração de atitudes incoerentes com o código de conduta da companhia.

Os valores empresariais estão vinculados à ética, à transparência e à integridade e permeiam a relação com colaboradores, parceiros, investidores, fornecedores, órgãos públicos, clientes e público em geral.

As ações descritas neste relatório fazem parte da governança na CBL e de sua estratégia empresarial.



Unidade Planta Química-
Divisa Alegre (MG)

CBL

COMPANHIA BRASILEIRA DE LÍTIO

Escritório Central

Rua Trípoli, 92, salas 131 a 134, 13º andar | Vila Leopoldina
CEP 05303-020 | São Paulo – SP
(11) 3837-0075 | (11) 3649-0775

Unidade de Mineração

Rodovia BR 367, km 276
CEP 39600-000 | Araçuaí – MG
(33) 3731-3351

Unidade Planta Química

Rodovia BR 116, km 3,5
CEP 39995-000 | Divisa Alegre – MG
(33) 3755-8800